

COLOR projects professional
GUIDE RAPIDE

FRANZIS

1. Écran d'accueil

1.1 Fonctionnalités Glisser-déposer

2. Écran principal

2.1 Choix des préréglages

2.2 Ajustements

2.2.1 Émulation de pellicules

2.2.2 Édition des effets

2.3 Fenêtre de comparaison

2.4 Édition sélective

3. Sauvegarde des images obtenues

3.1 Recadrage et titre

4. Interface pour les programmes externes

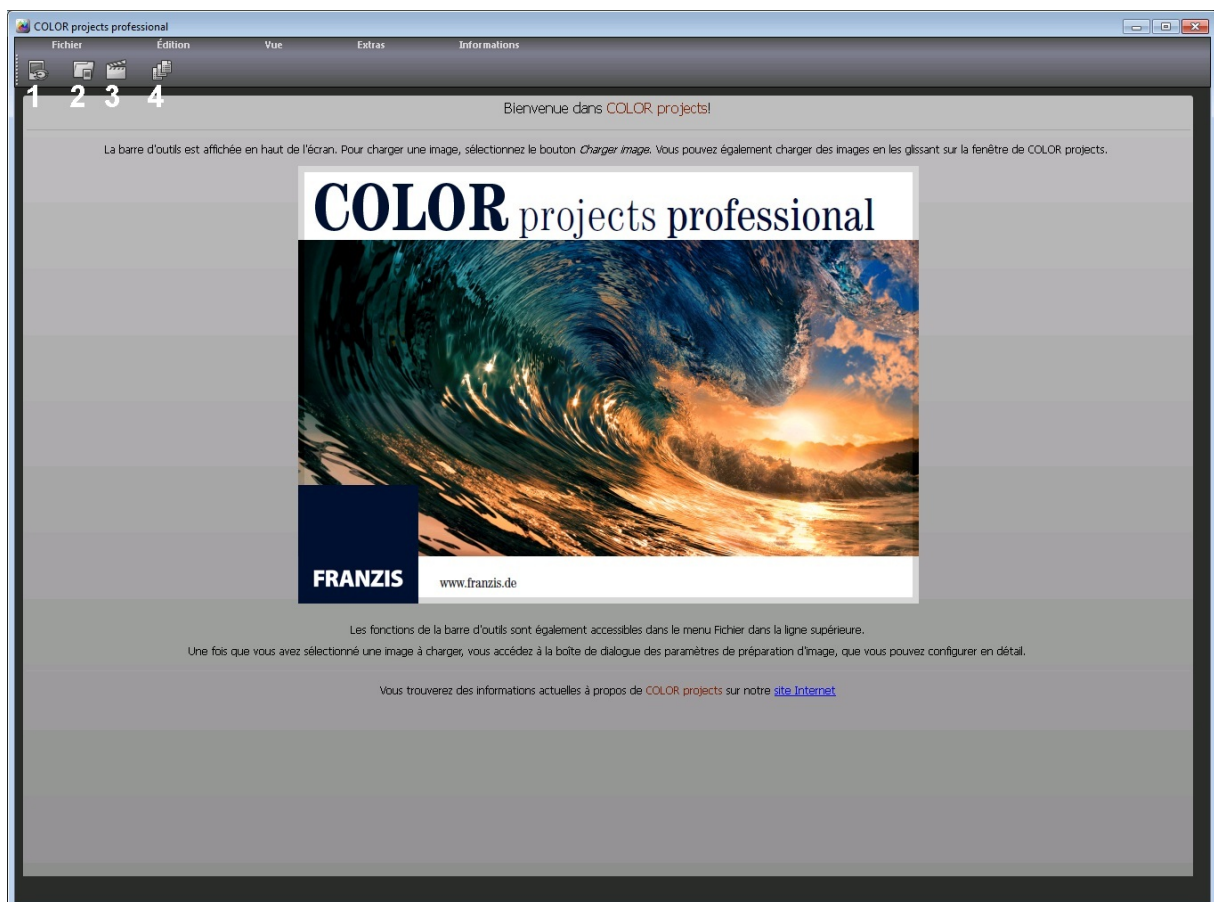
4.1 Plugins Adobe

Guide rapide :

Les informations contenues dans les pages suivantes sont destinées à vous permettre de commencer à utiliser le logiciel immédiatement. Elles décrivent comment éditer une image pas-à-pas.

1. Écran d'accueil

À partir de l'écran d'accueil, vous pouvez rechercher des images et les charger, mais aussi ouvrir des projets existants.



(1) Navigateur d'images

Le navigateur d'images vous permet de parcourir des dossiers afin d'y rechercher des images. Un aperçu des images est affiché et vous pouvez les importer directement en faisant un clic droit sur l'image souhaitée, puis en utilisant le menu contextuel qui s'affiche.

(2) Charger image

Grâce à cette option, vous pouvez charger une image directement. Tous les formats standards sont pris en charge, ainsi que les formats RAW et HDR.

(3) Ouvrir projet

Cette option vous permet d'ouvrir un projet existant.

(4) Traitement par lot

Choisissez cette option pour ouvrir l'écran de traitement par lot. Cette fonction vous permet de traiter plusieurs images simultanément.

1.1 Fonctionnalités de Glisser-déposer

Votre logiciel bénéficie d'une vaste prise en charge du glisser-déposer. Selon le type d'élément que vous déposez dans la fenêtre du programme, la fonction appropriée sera lancée :

- Si vous déposez une image unique, elle sera chargée automatiquement.
- Dans le cas d'un dossier, la fonction Navigateur d'images sera lancée.
- Dans le cas d'un projet existant, il sera ouvert automatiquement.

2. Écran principal

Dès que vous avez chargé une image ou un projet dans le logiciel, la zone d'édition s'affiche. Elle vous permet de configurer tous les paramètres de traitement d'image unique.



L'écran est divisé en trois parties principales :

(1) Barre d'outils

La partie gauche de la barre d'outils regroupe les options vous permettant de charger, sauvegarder ou exporter des images, ainsi que des fonctionnalités additionnelles telles que la fenêtre de comparaison.

La partie droite contient les actions liées à l'image elle-même, notamment la barre de zoom, l'affichage des pixels limite, et les fonctionnalités de symétrie et de rotation.

(2) Préréglages (voir partie 2.1)

(3) Mode expert (voir partie 2.2)

2.1 Choix des préréglages

La partie gauche de l'écran présente les préréglages et les fonctions de contrôle.

Dans la partie supérieure, vous pouvez choisir parmi divers préréglages fournis : Naturel, Surréal, Paysage, Architecture, Portrait, Artistique et Personnalisé. Cliquez sur « Tous » pour afficher tous les préréglages.

Situés en dessous, les boutons « Importer » et « Exporter » vous permettent d'importer ou d'exporter des préréglages. Cela vous permet par exemple d'échanger les préréglages de vos choix avec vos amis ou vos collègues.

D'un simple clic sur l'aperçu d'un préréglage, vous pouvez ouvrir l'image au centre de l'écran afin d'y effectuer son traitement.

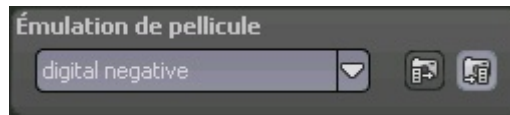
2.2 Ajustements

Après avoir choisi un préréglage, vous pouvez effectuer les ajustements que vous souhaitez sur l'image, en utilisant le panneau Mode expert situé sur la partie droite de l'écran principal.

Le mode expert propose un large choix d'options, décrites brièvement dans les parties suivantes.

2.2.1 Émulation de pellicules

Cette option vous permet d'appliquer à une image un filtre d'émulation correspondant à la pellicule photographique de votre choix.



Vous pouvez choisir parmi divers types de pellicules provenant de différents fabricants.

De plus, vous pouvez choisir si le filtre d'émulation doit être appliqué avant ou après l'application du préréglage sur l'image.

Note : Le résultat peut varier de manière significative suivant la séquence choisie.

Une fois le type de pellicule sélectionné, deux curseurs additionnels apparaissent en dessous de la liste.



Ils vous permettent d'ajuster l'intensité de l'émulation de pellicule ainsi que le grain.

2.2.2 Édition des effets

Vous pouvez procéder à l'édition des effets dans diverses parties de l'interface.

Dans la partie supérieure du panneau Mode expert, vous pouvez voir la liste de tous les filtres de postproduction à votre disposition. Double-cliquez sur l'un des filtres pour l'ajouter à votre liste de filtres sélectionnés.

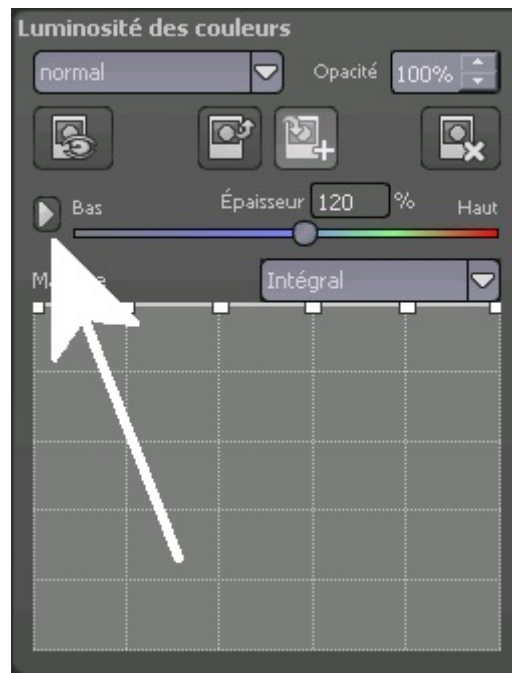
Note : Si vous ajoutez le même filtre plusieurs fois à votre liste, vous obtiendrez parfois des résultats surprenants.

Si vous souhaitez changer les valeurs attribuées à un effet de la liste en particulier, sélectionnez-le d'un simple clic. Le logiciel affiche alors un panneau sous votre liste de filtres, contenant tous les paramètres qui se rapportent à cet effet.

Vous pouvez dès lors paramétrer la méthode de traitement, notamment en ajustant l'opacité, l'intensité, les couleurs, les masques, etc.

Veuillez noter également qu'un menu contextuel est également disponible dans la liste des filtres sélectionnés.

Pour mieux comprendre les filtres et les résultats qu'ils permettent d'obtenir, vous pouvez afficher l'infobulle associée ou cliquer sur les paramètres par défaut et voir de quelle façon les filtres et leurs paramètres respectifs s'en trouvent affectés.

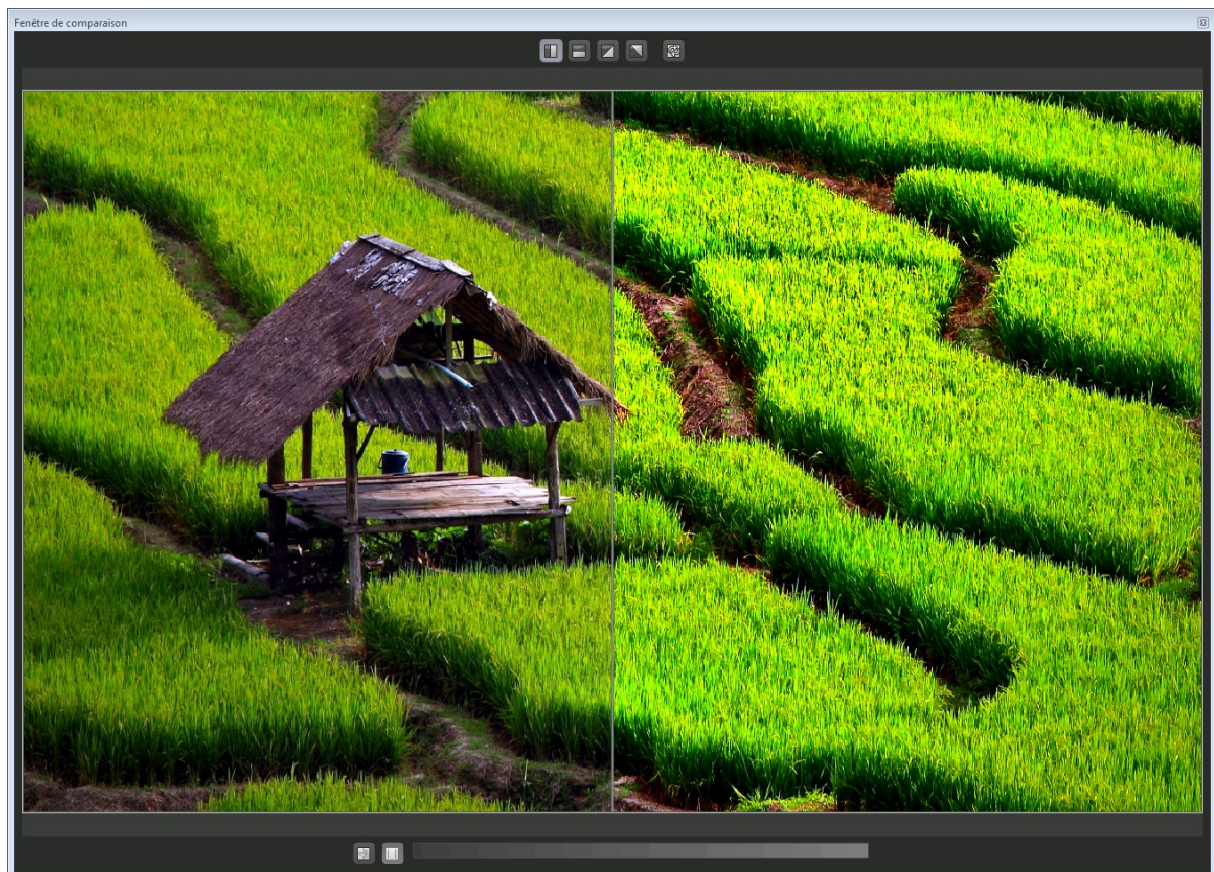


Vous pouvez également modifier les paramètres grâce à l'aperçu en temps réel.

À gauche de chaque curseur dans la zone de paramétrage, vous pouvez voir une flèche permettant de lancer la lecture. Cliquez sur ce bouton pour faire glisser le curseur automatiquement vers la gauche, puis vers la droite. Si vous obtenez un aperçu satisfaisant durant la lecture, appuyez sur la touche « Échap » pour appliquer ces valeurs de paramétrage à votre image.

2.3 Fenêtre de comparaison

La fenêtre de comparaison intégrée au logiciel figure parmi les outils les plus utiles. Elle peut être activée ou désactivée dans la partie supérieure gauche de la barre d'outils.



Libre à vous de redimensionner la fenêtre ou de la repositionner à votre guise dans l'interface.

La barre d'options situées dans la partie supérieure de la fenêtre vous permet de choisir entre 4 modes de comparaison différents :

- Comparaison verticale
- Comparaison horizontale
- Comparaison en diagonale, droite/bas
- Comparaison en diagonale, droite/haut

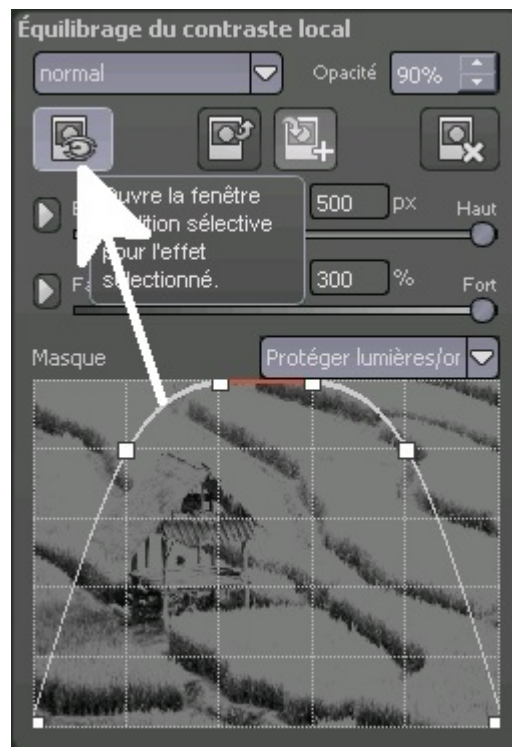
Cliquez sur le bouton situé à droite de cette barre pour inverser l'emplacement des parties « avant » et « après » sur l'image.

Pour ajuster la zone de comparaison, il vous suffit de déplacer avec la souris la ligne qui sépare les deux parties, ou de cliquer sur l'image pour placer directement la ligne à cet endroit.

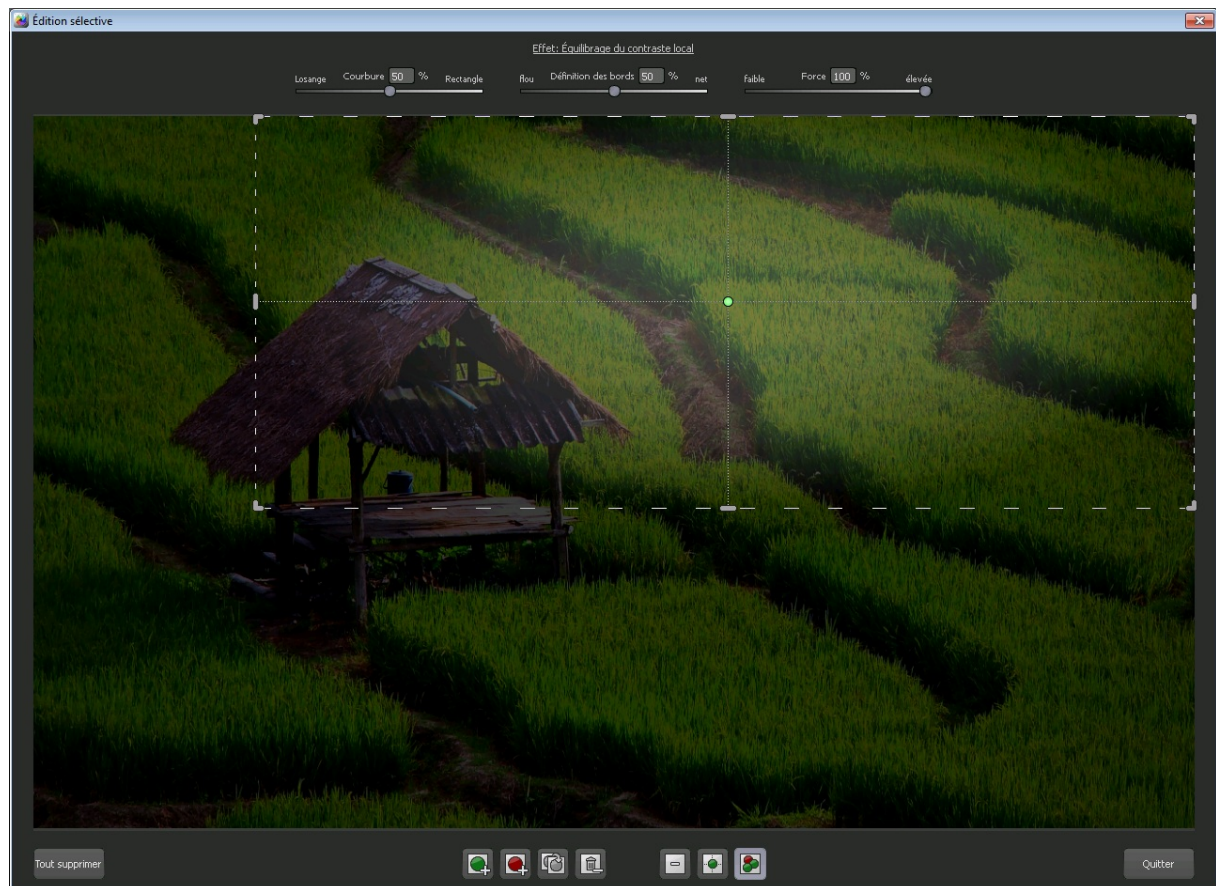
La barre d'outils en bas de la fenêtre vous permet de visualiser les zones selon leur valeur de luminosité. Ainsi, vous disposez dans la barre de luminosité de deux lignes que vous pouvez déplacer librement. Les lignes violette et jaune indiquent respectivement les limites de 5% et 95%. Ce sont des valeurs importantes si vous souhaitez imprimer votre image. Il est recommandé dans ce cas d'utiliser des valeurs comprises entre 5% et 95%.

2.4 Édition sélective

L'édition sélective est un outil performant qui permet d'appliquer des effets sur certaines zones de l'image avec différentes intensités.



Vous pouvez trouver le panneau de contrôle de l'édition sélective dans la zone de paramétrage de chaque effet et en cliquant sur le bouton à l'extrême-gauche, vous ouvrez la fenêtre correspondante.



Dans cette fenêtre, il y a deux blocs avec quatre et trois boutons en bas.

Les quatre boutons servent à ajouter, retirer, dupliquer ou supprimer les zones sélectionnées, tandis que les trois boutons permettent de choisir entre différents mode d'affichage pour l'intensité des effets appliqués sur les zones sélectionnées.

Il est possible d'ajouter jusqu'à 32 zones d'amplification (positives) ou d'exclusion (négatives) pour l'effet en cours.

La taille et la position des zones peuvent être contrôlées directement dans l'image, via les coins ou les côtés de la zone.

Il est possible de changer librement la courbure de la zone rectangulaire et le contraste et l'intensité de la zone sélectionnée à l'aide des trois curseurs de la zone supérieure de la fenêtre.

Le résultat de votre paramétrage sur l'image en cours peut être visionné dès que le bouton de la souris est relâché.

Quelques raccourcis importants :

- Flèches directionnelles : pour déplacer la zone sélectionnée
- Ctrl/Alt + flèches : pour déplacer la zone sélectionnée plus vite
- 1,2,3 : sélection des modes d'affichage
- Suppr : pour supprimer la zone sélectionnée active
- Échap : pour fermer la fenêtre

3. Sauvegarde des images obtenues

Vous pouvez sauvegarder vos images finales avec le bouton correspondant de la barre d'outils en haut à gauche en sélectionnant « Sauvegarder l'image obtenue » dans le menu du fichier ou en utilisant le raccourci correspondant.

3.1 Recadrage et titre

Une fois que vous avez choisi de sauvegarder votre image, la fenêtre Recadrage et titre s'ouvre.



La zone supérieure de la fenêtre contient votre image finale. Faites glisser les coins ou les côtés de l'image pour sélectionner la partie de l'image à sauvegarder.

Dans la zone inférieure, vous pouvez donner un titre à l'image. Vous pouvez aussi sélectionner une police, un arrière-plan et la position du texte pour le titre.

La taille de la police sera automatiquement ajustée dans la zone sélectionnée.

Quand vous avez fini de recadrer l'image, cliquez sur « Sauvegarder » pour ouvrir une fenêtre où sélectionner le format de l'image et le nom du fichier.

4. Interface pour les programmes externes

Vous pouvez accéder à l'interface pour les programmes externes dans Paramètres (Extras -> Paramètres).



Sélectionnez un logiciel de traitement d'image ou indiquez le chemin du répertoire à votre logiciel Adobe en cliquant sur « ... ». La fenêtre de sélection s'affiche.

Sélectionnez le programme de traitement d'image que vous souhaitez utiliser.

L'application active est celle dont la case à gauche est cochée.

Pour pouvoir transférer une image vers un programme externe, cliquez sur le bouton « Ouvrir l'image obtenue dans programme externe » près de bouton « Sauvegarder ».

L'image sera transférée directement vers un logiciel externe.

4.1 Plugins Adobe

Les plugins pour Adobe Photoshop Elements 11 et Adobe Photoshop CS6 seront installés directement pendant l'installation. Si le logiciel Adobe correspondant est installé sur votre système, vous pouvez trouver le programme correspondant dans « Fichier -> Exporter ». Vous pouvez transférer une image vers le logiciel installé.

Vous pouvez configurer Adobe Lightroom avec son gestionnaire d'exportation intégré. Réglez le format de l'image sur TIFF avec un canal de couleurs 16 bit, sélectionnez le programme installé comme logiciel de démarrage et exportez l'image via la commande « Exporter ».

Toutes les marques et produits mentionnés dans ce manuel et ce programme sont des marques déposées par leurs fabricants.